



АДМИНИСТРАЦИЯ ГОРОДА ПЕРМИ
ДЕПАРТАМЕНТ ЗЕМЕЛЬНЫХ ОТНОШЕНИЙ

РЕШЕНИЕ

о размещении объектов № 21-01-45-383 от 26 НОЯ 2021

г. Пермь, ул. Сибирская, 15

Департамент земельных отношений администрации города Перми в соответствии с пунктом 3 статьи 39.36 Земельного кодекса Российской Федерации, Положением о порядке и условиях размещения объектов на землях или земельных участках, находящихся в государственной или муниципальной собственности, на территории Пермского края без предоставления земельных участков и установления сервитутов, публичного сервитута, утвержденным постановлением Правительства Пермского края от 22 июля 2015 г. № 478-п, заявлением от 18 ноября 2021 г. № 21-01-06-16076

разрешает ОАО «МРСК Урала» (ИНН 6671163413, ОГРН 1056604000970, местонахождения: 620026, Свердловская область, г. Екатеринбург, ул. Мамина - Сибиряка, д. 140)

размещение объекта: линии электропередачи классом напряжения до 35 кВ, а также связанные с ними трансформаторные подстанции, распределительные пункты и иное предназначенное для осуществления передачи электрической энергии оборудование, для размещения которых не требуется разрешения на строительство (строительство участка ВЛ 0,4 кВ от ближайшей опоры существующей ВЛ 0,4 кВ для электроснабжения гаража по адресу: Пермский край, г. Пермь, Мотовилихинский район, ул. Морская, дом № 6, ГСК 63, бокс 1 (кадастровый номер земельного участка 59:01:4311067:2).

способ размещения объекта: наземный, надземный

на землях: государственная собственность на которые не разграничена

на срок: бессрочно

местоположение: Пермский край, г. Пермь, Мотовилихинский район, ул. Морская.

Территория, согласно схеме, расположена в зонах с особыми условиями использования территории: охранный зона объектов электросетевого хозяйства; охранный зона газопроводов среднего давления; приаэродромная территория аэродрома аэропорта Большое Савино; в зонах регулирования застройки достопримечательного места «Соцгородок «Рабочий поселок» ЗРЗ 05ДМ-1, ЗРЗ 05ДМ-2.

ОАО «МРСК Урала»:

1. соблюдать Правила охраны газораспределительных сетей, установленные Постановлением Правительства Российской Федерации от 20 ноября 2000 г. № 878 «Об утверждении Правил охраны газораспределительных сетей»;

2. соблюдать Правила охраны электрических сетей, установленные Постановлением Правительства Российской Федерации от 24 февраля 2009 г.

№ 160 «О порядке установления охранных зон объектов электросетевого хозяйства и особых условий использования земельных участков, расположенных в границах таких зон»;

3. соблюдать Правила использования воздушного пространства, установленные Постановлением Правительства Российской Федерации от 11 марта 2010 г. № 138 «Об утверждении Федеральных правил использования воздушного пространства Российской Федерации»;

4. соблюдать режимы использования территории объекта культурного наследия, установленные Постановлением Правительства Пермского края от 24 декабря 2019 г. № 985-п «Об утверждении границ зон охраны объекта культурного наследия регионального значения – достопримечательного места «Соцгородок «Рабочий поселок (г. Пермь, Мотовилихинский район), «Здание, где в хирургическом отделении Мотовилихинской больницы работал хирург Степанов Н.М.» (г. Пермь, ул. Грачева, 12), «Мемориал заводчанам, погибшим в годы Великой Отечественной войны» (г. Пермь, ул. Уральская), «Башня водонапорная» (г. Пермь, ул. Анри Барбюса, 54), «Дворец культуры им. В.И. Ленина»;

5. в соответствии с пунктом 7(2) Положения о порядке и условиях размещения объектов на землях или земельных участках, находящихся в государственной или муниципальной собственности, на территории Пермского края без предоставления земельных участков и установления сервитутов, публичного сервитута, утвержденного постановлением Правительства Пермского края от 22 июля 2015 г. № 478-п, представить в департамент земельных отношений в течение 1 месяца с момента размещения объектов материалы контрольной геодезической съемки размещенных объектов на бумажном и электронном носителях на безвозмездной основе.

Приложение: схема предполагаемых к использованию земель или части земельного участка (на 1 л. в 1 экз.).

И.о. начальника отдела предоставления
земельных участков по работе
с юридическими лицами



Н.Н. Борцова

Схема предполагаемого использования земель или части земельного участка

Объект:

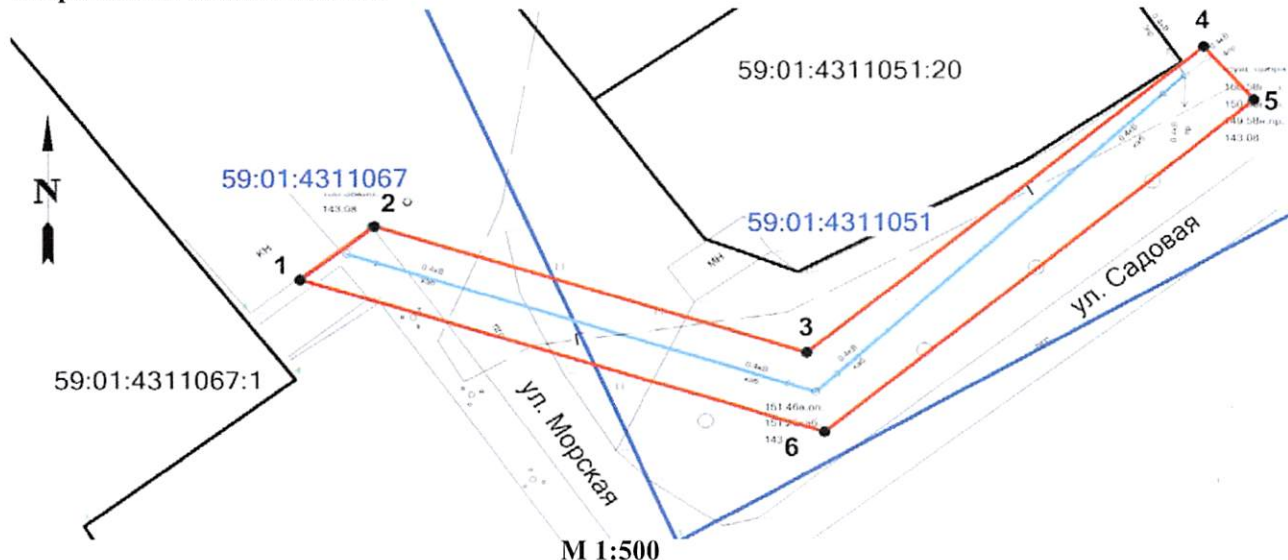
«Строительство участка ВЛ 0,4 кВ от ближайшей опоры существующей ВЛ 0,4 кВ от ТП-2226, установка оборудования учета э/э на опоре ВЛ 0,4 кВ для электроснабжения гаража по адресу: Пермский край, г. Пермь, ул. Морская, дом №6, ГСК 63, бокс 1 (кад. номер зем. участка 59:01:4311067:2)»

Местоположение: Пермский край, Пермь, ул. Морская

Площадь земель или части земельного участка: 335 кв.м.

Категория земель: земли населенных пунктов

Разрешенное использование:



Ведомость координат (МСК-59)

№ точки	Координаты, м	
	X	Y
1	519825,65	2234798,23
2	519829,38	2234802,99
3	519820,48	2234830,79
4	519841,89	2234856,32
5	519838,10	2234859,54
6	519814,87	2234831,90
1	519825,65	2234798,23

Условные обозначения:

59:01:4311051:20 - номера земельных участков по сведениям ГКН

- границы земельных участков

- границы испрашиваемого участка,

обозначение и номера поворотных точек

- проектируемая линия ВЛ 0,4 кВ

59:01:4311067 - номер кадастрового квартала

- границы кадастровых кварталов

Описание смежных землепользователей:

1 - 1 земли населенных пунктов

Заявитель ОАО "МРСК УРАЛА"

Широких О.Л.

(подпись, расшифровка подписи)

По доверенности ПЭ-028-2021 от 11.01.2021 г.

Гачегова Н. В.